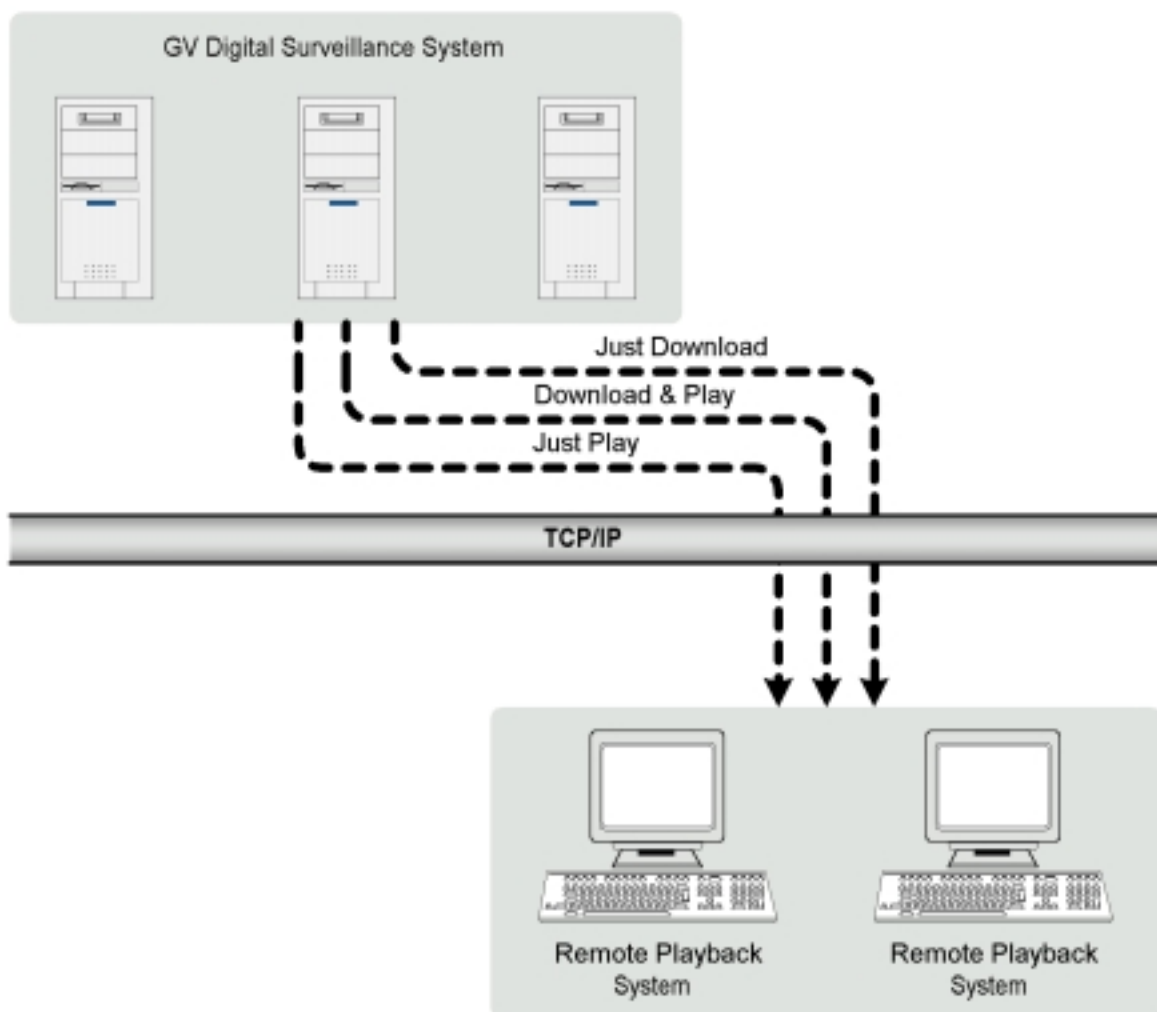


## 5. Fejezet

### Távoli elérés rendszere

– RPB –

A távoli elérés (továbbiakban RPB) rendszerének segítségével lehetőségünk nyílik a rögzített és tárolt felvételek elérésére, áttöltésére TCP/IP protokollon keresztül. Az RPB rendszer két összetevőből áll: az a számítógép, amelyik a digitalizáló kártyát tartalmazza a fő programmal – RPB szerver – és a kliens számítógép, amin keresztül szeretnénk elérni a szerver gépen tárolt felvételeket – RPB kliens –. Egy RPB szerver egyszerre 16 RPB kliens gépet képes kiszolgálni, tehát ennyi helyről csatlakozhatnak a központi géphez egy időben letöltés és visszanezés céljából. Egy kliens számítógép segítségével, pedig 32 kamerakép visszanezését oldhatjuk meg egy időben.



5-1 Ábra: RPB rendszer felépítése

## 5.1 RPB rendszer installálása

Mielőtt használnánk az RPB szolgáltatásait, fontos hogy mind az RPB szerver és mind az RPB kliens gépen helyesen installáljuk és állítsuk be a megfelelő programokat. A következő fejezet segít ezek végrehajtásában.

### 5.1.1 RPB kliensprogram telepítése

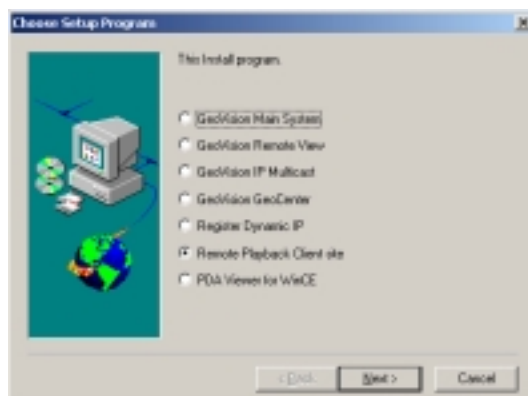
A szoftver megtalálható a kártyához mellékelt telepítési lemezen. A főkönyvtárban a Setup.exe fájlt indítva telepíthetjük azt egy TCP/IP protokollú hálózati kliens számítógépre. A gépnek a következő követelményeket kell teljesítenie:

#### Minimum rendszerkövetelmények

Operációs rendszer:	Win 98SE, ME, 2000, XP
Processzor:	Pentium 500 MHz (minimum)
Memória:	128 MB RAM
Merevlemez:	20 GB (minimum)
VGA kártya:	NVIDIA chip-es GeForce2 32MB DDR memóriával
Hálózat:	TCP/IP protokoll

#### Telepítés:

1. A telepítő lemez főkönyvtárából indítsuk el a Setup.exe fájlt.
2. Válasszuk a "Remote Playback Client Site" nevű szoftvert és kattintsunk a {Next} gombra.



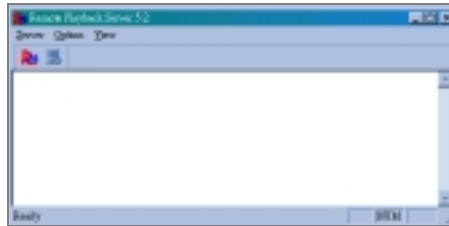
5-2 Ábra: Szoftver telepítő ablak

3. A [Browse] gombra kattintva adhatunk meg célkönyvtárat a program részére, különben a {Next} gombra kattintva fejezhetjük be a telepítést.

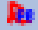
### 5.1.2 RPB szerver indítása

Mielőtt a kliens gépről csatlakozni szeretnénk az RPB szerver géphez, azon engedélyeznünk kell a szerverprogramot, vagyis el kell azt indítanunk.

1. A szervergép merevlemezén – amelyikre a GV programot telepítettük – lépünk be a GV rendszerkönyvtárába és ott indítjuk el az RPBsvr.exe fájlt. Ekkor a következő ablak jelenik meg a képernyőn:



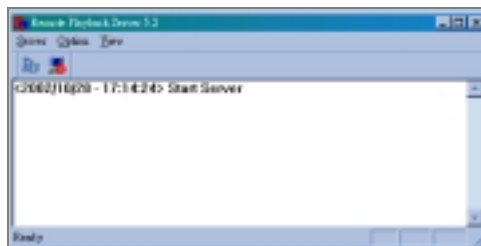
5-3 Ábra: RPB szerverprogram ablaka

2. Az  [RPB Connect] gombra kattintva a következő ablak jelenik meg. Ide írjuk be a rendszergazdai – supervisor – felhasználónevet és jelszót, mert csak ennek ismeretében vagyunk jogosultak elindítani, avagy leállítani az alkalmazást.



5-4 Ábra: Bejelentkezés ablaka

3. Ekkor az RPB szerver program csatlakozik a hálózathoz és megnyitja a lehetőséget a kliens programok bejelentkezése előtt. Az ablakban megjelenik a csatlakozási bejegyzés a hálózathoz való kapcsolódásról.

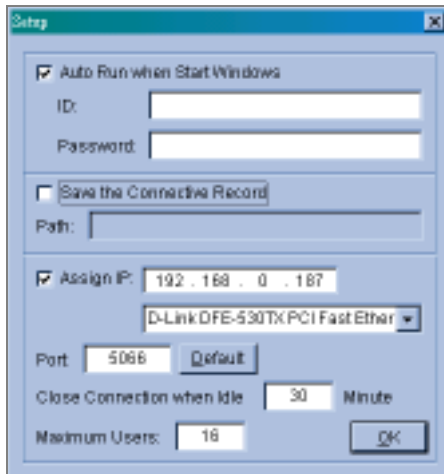


5-5 Ábra: Sikeres csatlakozás

4. A kapcsolat megszakításához egyszerűen csak az [End Connection] gombra kell klikkelni. A rendszer ekkor még egyszer kéri a rendszergazdai nevet és jelszót, majd azt sikeresen megadva megszakíthatjuk a kapcsolatot a hálózattal.

### 5.1.3 RPB serverprogram beállítása

Számos lehetőség áll rendelkezésre a program használatához. A beállítások eléréséhez az {Option} menüben válasszuk a {Setup} pontot és a következő ablakkal találkozhatunk. Ehhez szintén meg kell adni a rendszergazdai nevet és jelszót.



5-6 Ábra: RPB beállítások

#### **Auto Run When Start Windows – Automatikus indítás –**

Engedélyezhetjük az alkalmazás indítását minden újrainduláskor, így nincs szükség annak kézi indítására. A sor alatt adjuk meg a rendszergazda jogosultságú nevet és jelszót.

#### **Save the Connective Record – Csatlakozási adatok mentése –**

Segítségével elmenthetjük azokat az adatokat, amik jelzik, hogy hova és mikor csatlakozott az RPB server program. Megadhatjuk azt az elérhetőséget, ahová a mentések történjenek.

#### **Assign IP – IP cím felismerés –**

A szoftver automatikusan felismeri a számítógép IP címét és kijelzi azt. A cím alatti legördülő menüben választhatunk több hálózati kártya között is.

#### **Port – Port –**

Választhatunk, hogy milyen port alatt kommunikáljon az RPB server program. Az alapértelmezett érték "5066".

#### **Close Connection When Idle – Kapcsolat megszakítása –**

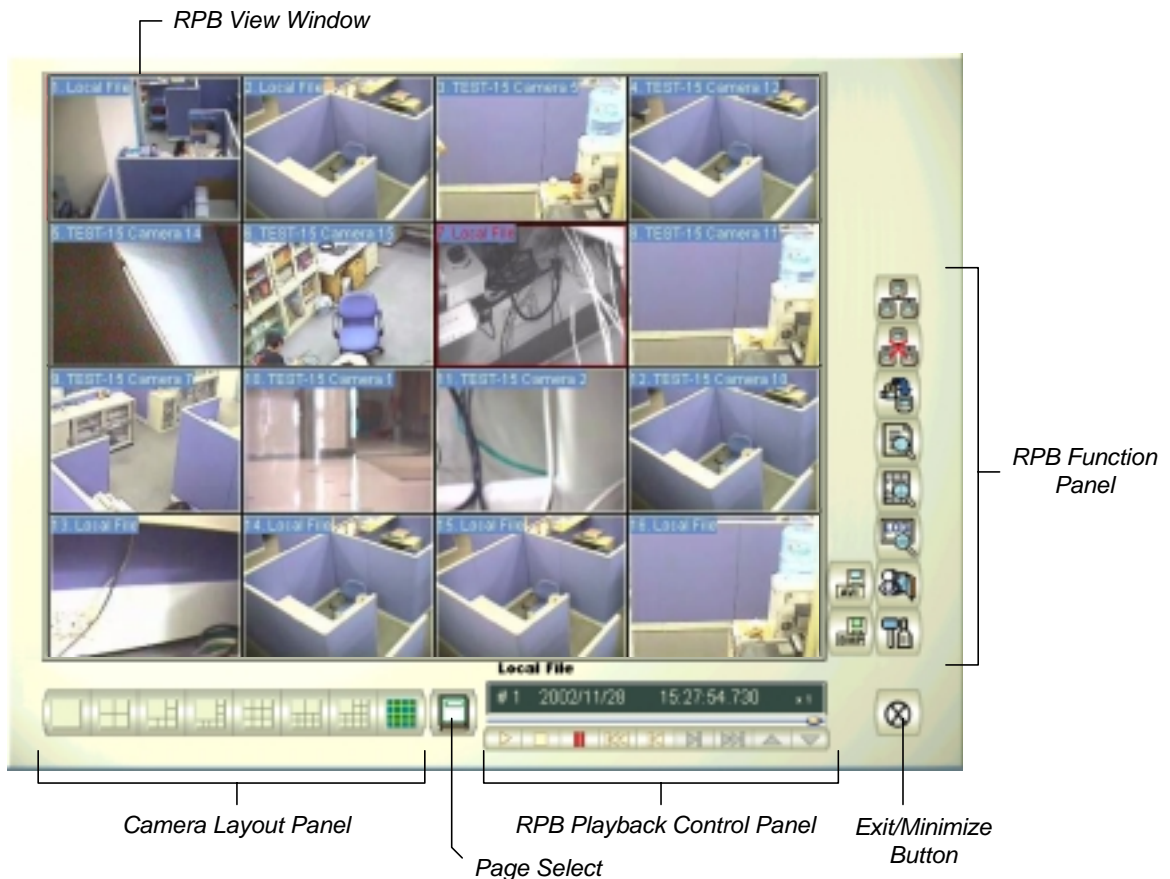
Engedélyezhetjük a kapcsolat bontását megadott percen belül, ha nem érkezik válasz a csatlakozott kliensgépről.

#### **Maximum Users – Felhasználók számának maximálása –**

Maximálhatjuk az egyszerre csatlakozni kívánó kliensek számát (1-16).

## 5.2 RPB kliensprogram használata

A fejezetben a kliens számítógépre telepített szoftverrel ismerkedünk meg. Ahhoz, hogy csatlakozhassunk valamely RPB szerver számítógéphez, azon először el kell indítanunk a GV rendszerkönyvtárból az RPBsvr.exe fájlt. A hálózat megléte esetén ekkor a kliens gépre feltelepítve és futtatva a RemotePlayBack.exe programot válik láthatóvá a következő képernyő.



### 5.2.1 Főképernyő ablaka

Itt található néhány beállítási lehetőség. Ezek a következők:

#### Camera Layout Panel – Kameraosztást választó ablak –

A kívánt kisablakra kattintva nyolc különböző képosztás közül választhatunk.

#### Page Select – Lapválasztás –

Léphetünk az előző vagy a következő oldalra.

#### RPB View Window – Kameraképek ablaka –

A kiválasztott időpont kameraképeit jeleníti meg.

#### Exit Minimize Button – Kilépő funkció –

Erre kattintva bezárhatjuk, avagy tálcára tehetjük az alkalmazást.

## 5.2.2 Főképernyő funkcióbillentyűi

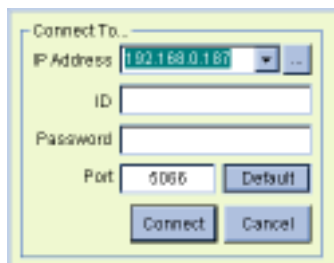
A gombokra kattintva a következő utasításokat hajthatjuk végre:



5-8 Ábra: RPB Funkciógombok

### Connection Button – Csatlakozás indítása –

A gombra kattintva a következő ablak jelenik meg a főképernyőn.



5-9 Ábra: RPB bejelentkezés ablaka

1. A csatlakozni kívánt RPB szerver gép IP címét adjuk meg (nem automata, kézzel kell bevinni).
2. Érvényes felhasználónév és jelszó bevitele (például rendszergazda szintű).
3. Port választása. Alapértéken 5066, a szerver gép is ezt használja.
4. A {Connect} gombra kattintva kezdhetjük meg a csatlakozást.

## Disconnect Button – Csatlakozás megszakítása –

A gombra kattintva két lehetőség közül választhatunk: az összes csatlakozásunkat megszakítjuk, vagy csak egy kijelöltet szakítunk meg.

**Close All Connection:** Az összes RPB szerverrel való kapcsolatot megszakítja.

**Select Disconnection:** Választhatunk, hogy melyik csatornát szakítjuk meg.

## Search Button – Keresés –

Két féle módon kereshetünk az állományok között. Ez hasonló, mint amikor a helyi gépen keresünk egy adott felvételt a rögzített anyagok között. Kereshetünk *normál keresési módban* és *szűrt keresési módban*.

### Normal keresési mód

Ezt választva a következő ablak jelenik meg a képernyőn:

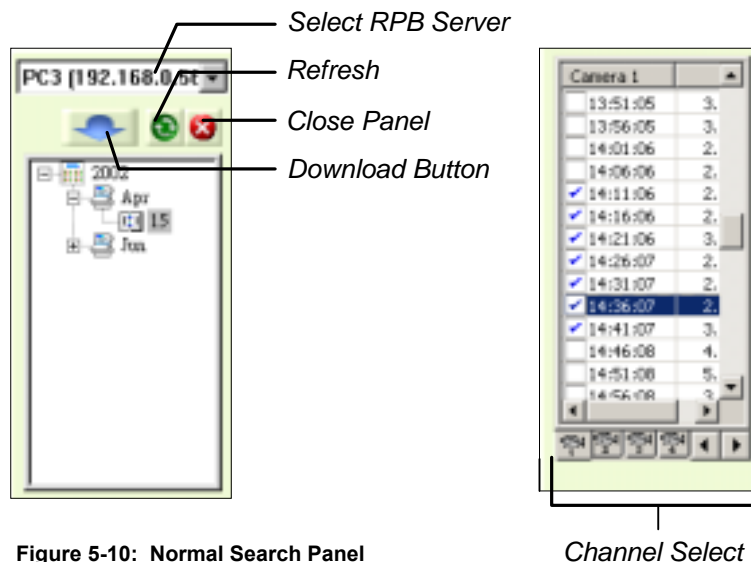
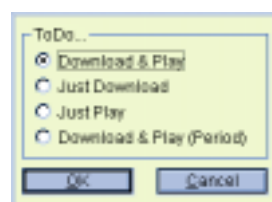


Figure 5-10: Normal Search Panel

Channel Select

1. A fenti legördülő menüben {*Select RPB Server*} választhatunk RPB szervergépet.
2. A naptárfunkció segítségével kiválaszthatjuk a keresett napot.
3. A jobb oldali eseménylistában megjelennek az adott nap felvételei.
4. Az eseménylistában a felvétel mellé pipát téve jelölhetjük ki azt. Ez lehet persze több felvétel is egyszerre. Ha kijelöltük mindet, amit meg szeretnénk nézni a kék nyíl {*Download*} gombra kattintva tudjuk véglegesíteni a keresést. Ekkor az alábbi ablak jelenik meg:



5. Négyféle lehetőség közül választhatunk, melyek a következők:

**Download & Play:** Ezt választva nézhetjük meg a kiválasztott időtartam eseményeit, miközben a felvételek át is töltődnek a kliens számítógépre.

**Just Download:** Ez esetben tölthetjük át a kiválasztott kép és hanganyagokat a kliensgépre.

**Just Play:** Ebben a módban csak visszanezhetjük a kijelölt állományokat, de azok nem töltődnek át a munkaállomásra.

**Download & Play (Period):** Eldönthetjük, hogy a kijelölt fájlból hány képkocka töltődjön át hozzánk, ahelyett hogy az egész állományt átmásolnánk. Ez abban az esetben működik, ha csak egy állományt jelölünk ki az eseménylistából.

### Szűrt keresési mód

A lenti táblázat segítségével adhatjuk meg azokat a keresési paramétereket, melyek alapján kiválaszthatjuk a keresett felvételt. Három kritérium állítható, úgymint RPB szervergép neve, kamera száma és az időtartam.

5-11 Ábra: Szűrt keresés beállítása

1. A jobb felső legördülő menüben kiválasztva a kívánt RPB szervergépet, jobb oldalon megjelennek azok a kameraszámok, melyek az adott szerverhez tartoznak.
2. A {*Select All Camera*} gombra kattintva áttölthetjük az összes kameraképet, vagy akár kameránként kijelölhetjük azokat, melyek képeire kíváncsiak vagyunk.
3. A {*Time Period*} ablakban megadhatjuk a kívánt időtartam kezdő és végződő pontjait. Az {*OK*} gombra kattintva megjelenik ugyanaz az ablak, amely a normál keresési módban, a 4-es pontban szerepelt.

### Megjegyzés:

1. Maximum 32 kameraképhez csatlakozhatunk egyszerre (több szervergépen).
2. Figyelmeztető üzenet kaphatunk, ha az áttölteni kívánt állományok mérete meghaladja a merevlemezünk szabad tárhelykapacitását.



### Play Local Video – Helyi lejátszás –

A {Play Local Video} gombra kattintva tudunk lejátszani a már áttöltött felvételeket.

### List View – Listázás –

Ezzel három féle módon listázhatunk ki információkat.

#### Channel List – Csatornák megjelenítése –

Ez a listázási mód felsorolja mindazokat a csatornákat – kamerákat –, amikről éppen lejátszunk, vagy áttöltünk filmeket. A táblázat első sora jelöli a csatorna számát, utána következik a csatlakozott szervergép neve, majd az éppen nézett, illetve áttöltött videofájl neve látható.

Total Channel: 6

#	Server Name	File Name
1	TEST20	Camera 1: 2002/03/28 14:39:34
2	TEST20	Camera 2: 2002/03/28 14:39:34
3	TEST20	Camera 3: 2002/03/28 14:39:35
4	TEST20	Camera 4: 2002/03/28 14:39:35

Buttons: Up, Down, Refresh, Close, Exit

#### Connect List – Csatlakozott szervergép megjelenítése –

Az éppen csatlakozott RPB szervergépről kaphatunk így információkat. Az első oszlopban szerepel a számítógép neve, majd IP címe, elvégzett feladatok száma és végül a csatlakozás ideje.

Total number: 1

Server Name	Server Address	Total Works	Login Time
TEST20	192.168.0.169	42	18:24:56

Buttons: Work List, Refresh, Close, Exit

#### Work List – Műveletek megjelenítése –

Az RPB kliensgép által végzett műveleteket (lejátszás, áttöltés) listázza ki a rendszer időrendben.

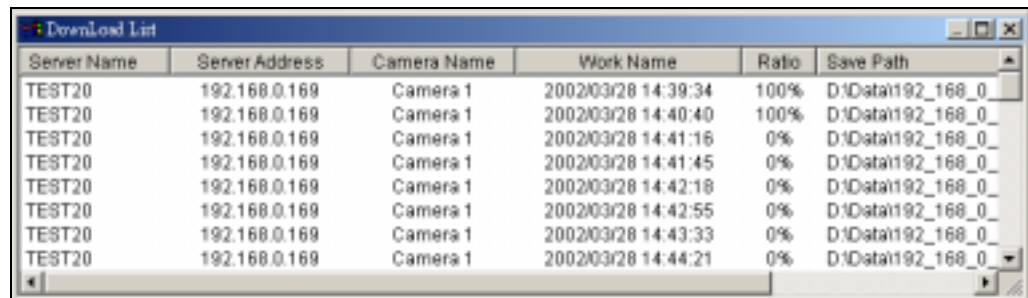
Total number: 36 TEST20 (192.168.0.169)

Camera Name	Work Name	Type
Camera 1	2002/03/28 14:41:16	Download & Play
Camera 1	2002/03/28 14:41:45	Download & Play
Camera 1	2002/03/28 14:42:18	Download & Play
Camera 1	2002/03/28 14:42:55	Download & Play
Camera 1	2002/03/28 14:43:33	Download & Play

Buttons: Back, Refresh, Delete, Exit

### Download History – Letöltés státusza –

Nyomon követhetjük a kliens gép jelenlegi letöltéseit. A szervergép neve mellett szerepel annak IP címe, majd a kamera száma és a letöltendő fájl neve. A *{Ratio}* sor alatt láthatjuk a letöltés pillanatnyi állapotát, valamint a mentés helyét *{Save Path}*. A már letöltött állományra kétszer kattintva lejátszhatjuk azt.



Server Name	Server Address	Camera Name	Work Name	Ratio	Save Path
TEST20	192.168.0.169	Camera 1	2002/03/28 14:39:34	100%	D:\Data\192_168_0_
TEST20	192.168.0.169	Camera 1	2002/03/28 14:40:40	100%	D:\Data\192_168_0_
TEST20	192.168.0.169	Camera 1	2002/03/28 14:41:16	0%	D:\Data\192_168_0_
TEST20	192.168.0.169	Camera 1	2002/03/28 14:41:45	0%	D:\Data\192_168_0_
TEST20	192.168.0.169	Camera 1	2002/03/28 14:42:18	0%	D:\Data\192_168_0_
TEST20	192.168.0.169	Camera 1	2002/03/28 14:42:55	0%	D:\Data\192_168_0_
TEST20	192.168.0.169	Camera 1	2002/03/28 14:43:33	0%	D:\Data\192_168_0_
TEST20	192.168.0.169	Camera 1	2002/03/28 14:44:21	0%	D:\Data\192_168_0_

### Connection Record – Csatlakozási művelet –

A [Connection Record] gombra kattintva három funkció közül választhatunk, úgymint: “Save Connective Status”, “Load Connective Status”, és “Load Resume File”.

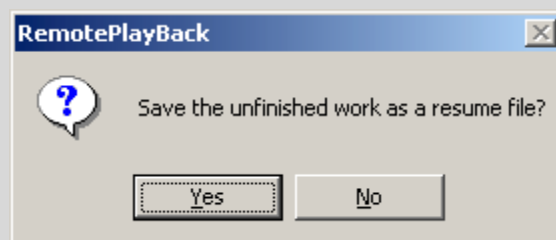
**Save Connective Status:** Ezt választva elmenthetjük a jelenlegi csatlakozási állapotot az RPB kliens gépre.

**Load Connective Status:** Ennek segítségével visszatölthetünk előzőleg elmentett csatlakozási állapokat az RPB kliens gépről.

**Load Resume File:** Visszatölthetünk olyan fájlokat, melyek letöltése megszakadt és nem sikerült őket elmenteni a kliens gépre. Ezek minden esetben \*.rsm kiterjesztéssel szerepelnek.

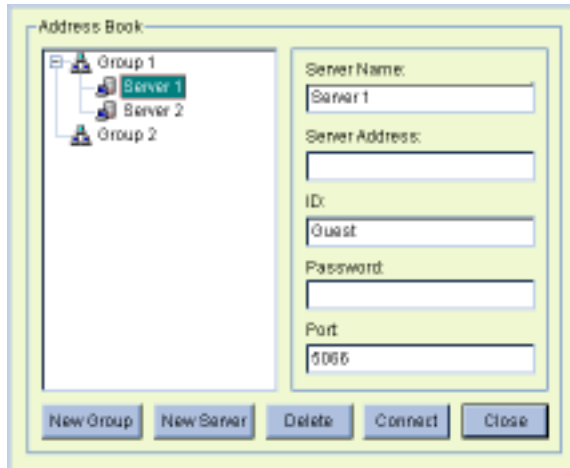
### Megjegyzés:

- Ha bármikor megszakítunk egy letöltési folyamatot, akkor az alábbi ablak fog megjelenni a képernyőn, ami rákérdez arra, hogy a megszakított fájl mentésre kerüljön-e (\*.rsm formátumban).



## Address Book – Címlista –

Lehetőségünk van arra, hogy létrehozzunk RPB szervergép profilokat, vagyis olyan bejegyzéseket, amik tartalmaznak minden olyan információt, amire a kliens gépnek szüksége van automatikus csatlakozáskor.



### Create new group – Új csoport létrehozása –

A [New Group] gombra kattintva hozhatunk létre új csoportot, aminek a bal oldali ablakban nevet is adhatunk. Egy csoport több RPB szervergépet is tartalmazhat.

### Create new server – Új szerver létrehozása –

A [New Server] gombra kattintva hozhatunk létre az adott csoporton belül egy új RPB szerver bejegyzést. Ehhez az adott csoportra kell kattintanunk, majd megnyomni a {New Server} billentyűt az alsó menüsorban.

### Define new server – Szerver adatok bevitele –

Új RPB szervergép bejegyzésekor meg kell adni a következő adatokat, melyek az adott szervert jellemzik:

<b>Server Name:</b>	RPB szervergép neve.
<b>Server Address:</b>	RPB szervergép IP címe.
<b>ID:</b>	Egy oda jogosult felhasználó neve.
<b>Passwords:</b>	Egy oda jogosult felhasználó jelszava.
<b>Port:</b>	Hálózati port.

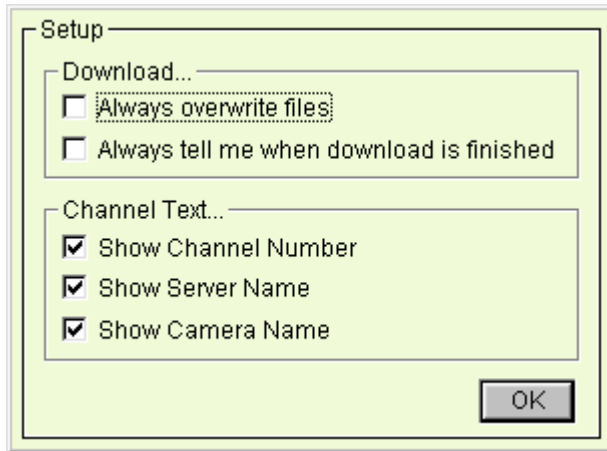
### Delete group or server – Csoport vagy RPB szerver törlése –

A bal oldali ablakban valamely csoportot vagy szervert kiválasztva és a {Delete} gombra kattintva törölhetjük azt a címlistából.

### Login to server – Csatlakozás valamely RPB szerverhez –

A címlistából – bal oldali ablak – valamely szervert kiválasztva és a {Connect} gombra kattintva csatlakozhatunk az RPB szerverhez. Egyszerre akár több szervergéphez is csatlakozhatunk ily módon.

## Preference Setting – Beállítások –



### [Download] – Letöltés –

**Always overwrite files:** Ezt engedélyezve, ugyanarról a szerverről történő letöltés esetén figyelmeztető felirat nélkül felülírja a régebbi letöltött fájlt a rendszer.

**Always tell me when download is finished:** Ezt engedélyezve, minden esetben üzenetet kapunk valamely letöltés befejezésekor: „*Finish download*”

### [Channel Text] – Kamerafeliratok –

Kiválasztható, hogy mely információkat kívánjuk megjeleníteni a kameraképen.

*Channel Number*

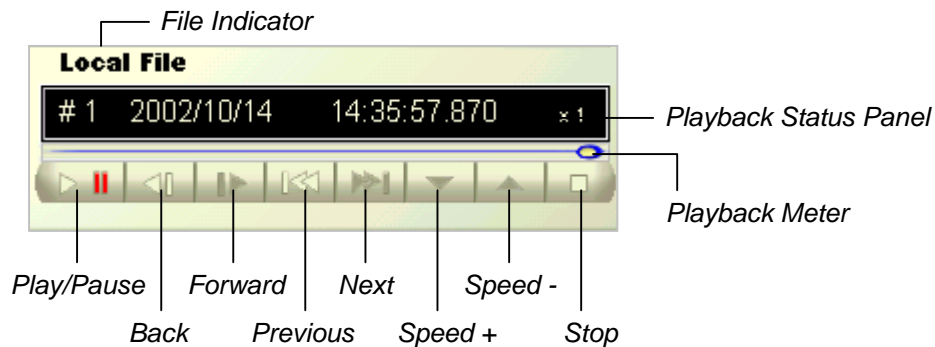
*Server Name*

*Camera Name*



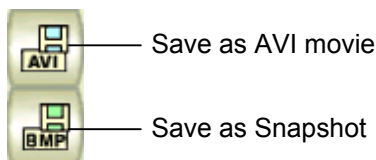
### 5.2.3 RPB Kezelőpanel

Ez teljesen hasonló, mint amit már megismertünk a helyi gép visszajátszó szoftverénél. Segítségével indíthatjuk a letöltött fájl lejátszását, pillanatstoppal megállíthatjuk, képkockánként léptethetünk, de a lejátszási sebességet is növelhetjük, avagy csökkenthetjük. A kijelzőn épp az aktuális fájl csatornaszáma, rögzítési ideje és lejátszási sebessége látható.



### 5.2.4 Mentés

Az RPB kliens alkalmazás segítségével a lejátszott felvételtől készíthetünk pillanatfelvételt (\*.bmp) vagy videoklippet (\*.avi).



#### Save as AVI movie – Videoklippként mentés –

A lejátszott fájlból készíthetünk \*.avi formátumú videofájlt, mely bármely más számítógépen egyszerűen kezelhető, visszanézhető. Ehhez válasszuk ki a kívánt letöltött fájlt a kliens gépen és kattintsunk az {AVI} gombra. Adjuk meg a rögzítés helyét, majd klikkeljünk a [Save] billentyűre.

#### Save as Snapshot – Pillanatfelvétel készítése –

A letöltött fájl lejátszásakor azt pillanatstoppal megállítva és a {Snapshot} gombra kattintva készíthetünk egy \*.bmp képet a felvételtől. Adjuk meg a rögzítés helyét, majd klikkeljünk a [Save] billentyűre.

### 5.3 Gyorsbillentyű funkciók



<b>Esc</b>	Kilépés
<b>Enter</b>	Lejátszás
<b>Space</b>	Stop
<b>Num 1 ~ 9•0 and F1 ~ F6</b>	Kamerakép nagyítás
<b>F7</b>	Egy/többkamerás lejátszás
<b>F8</b>	Időtáblázat elrejtése
<b>F9</b>	Eseménynapló elrejtése
<b>→</b>	Jobbra
<b>←</b>	Balra
<b>↑</b>	Fel
<b>↓</b>	Le
<b>Page Up</b>	Előző képkocka
<b>Page Down</b>	Következő képkocka
<b>Home</b>	Első képkocka
<b>End</b>	Utolsó képkocka